

内部资料
妥善保存



西北农林科技大学
NORTHWEST A&F UNIVERSITY

2024 级研究生新生学习指南

研究生院 党委研究生工作部

二〇二四年

目 录

一、新生信息核对和学籍电子注册	1
(一) 信息核对	1
(二) 学籍电子注册	3
(三) 注意事项	3
二、制定培养计划	3
三、选课	4
(一) 选课时间	4
(二) 选课流程	4
(三) 选课说明	4
(四) 选课安排	7
(五) 选课限制	8
(六) 课程免修	8
(七) 课程重修	8
(八) 考试缓考	8
四、培养环节基本要求与“系统”应用	9
(一) 研究生培养过程流程图	9
(二) 研究生培养环节基本要求	10
(三) “系统”中研究生培养环节相关操作	11
(四) 研究生学位论文开题论证流程图	12
五、研究生学位论文答辩和学位申请工作流程	13
(一) 博士研究生学位授予流程	13
(二) 博士研究生学位论文盲审流程	14
(三) 博士学位论文盲审申诉程序	15
(四) 博士研究生学位论文答辩流程	16
(五) 硕士研究生学位授予流程	17
(六) 硕士研究生学位论文答辩流程	18

六、附录	18
(一) 2024-2025 学年秋季学期全日制学术学位硕士研究生公共课分班安排	19
(二) 2024-2025 学年秋季学期全日制专业学位硕士研究生公共课分班安排	20
(三) 2024-2025 学年秋季学期全日制博士研究生公共课分班安排	22
(四) 联系方式	24
(五) 学籍及培养问答	25
(六) 研究生奖助学金一览表	28
(七) 研究生创新实践系列大赛	29

一、新生信息核对和学籍电子注册

(一) 信息核对

9月4日~9月14日，新生须对“研究生管理系统”（以下简称“系统”）中的个人信息进行核对和完善。

1. 登录系统

(1) 新生访问“系统”，点击学校主页顶部“快速通道—研究生管理系统”或 <https://newehall.nwafu.edu.cn>，推荐使用谷歌浏览器或360极速浏览器（极速模式）。

(2) 点击【账号激活】，按网页提示操作“信息校验、绑定手机、设置密码、完成激活”。其他登录问题可联系信息化管理处，咨询服务电话：029-87082976或029-87082057。登录页面如下图：



(3) 登录后，点击【工作台】标签页，可以看到相关应用的分类，如下图：




2.维护学籍信息

(1) 依次点击“学籍管理”“我的学籍”进入应用，如图：



(2) 核对、完善个人信息

进入应用后核对并补全个人信息，包括基础信息、入学信息、扩展信息 3 个部分的

学籍信息，带“”的字段是可修改的字段，检查无误后点击下方的【保存信息】按钮即可。

(二) 学籍电子注册

新生所在学院从数字迎新系统中导出已完成报到手续的新生名单，根据名单在“系统”中“学生注册管理应用”完成新生电子注册。

(三) 注意事项

1. 新生核对、完善个人信息后才能进行学籍电子注册，电子注册完成后方能登陆“系统”在“学生选课应用”中进行选课。
2. 新生信息是个人学籍信息，学校将以此数据报教育部进行学籍电子注册，请新生本人务必认真核对。

二、制定培养计划

9月8日前，研究生注册后登陆“系统”制定个人培养计划。

注意事项：

- ① 在制定培养计划时，研究生需在导师指导下，根据培养方案有关要求，结合研究方向，依据课程库课程目录，制定培养计划并在“系统”提交导师审核。
- ② 培养计划在学期间可随时进行调整，但每次变更后均需经导师审核通过。
- ③ 培养计划审核状态为“通过”后，方可在“学生选课应用”中选课。

三、选课

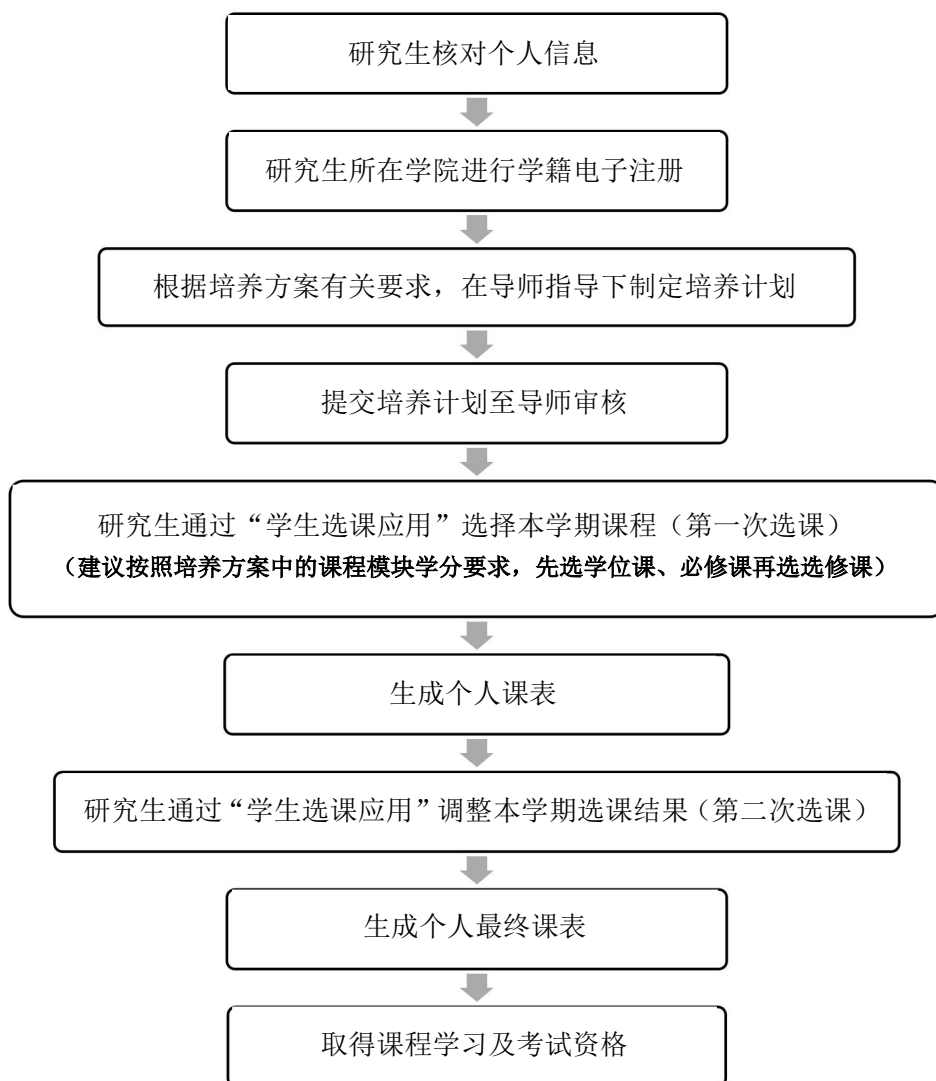
(一) 2024-2025 学年秋季学期选课开放时间

第一次选课：9 月 8 日 16:00~9 月 14 日 16:00（可选、可退）

第二次选课：10 月 9 日 16:00~10 月 11 日 16:00（可选、可退）

(二) 选课流程

1. 在籍研究生



(三) 选课说明

1. “培养计划”和“选课”两者关系

制定研究生个人“培养计划”和“选课”是两个独立过程，研究生首先要制定个人“培养计划”，在此基础上才能选课。研究生选课是选择在“培养计划”中列出且本学

期开设并计划在本学期参加学习的课程。

注意事项：“培养计划”中课程开课学期是计划开课学期，与实际开课学期可能存在差异，请以实际课表中开课学期为准。

2. 选课

通过“系统”在“学生选课应用”中按照课程学习计划和学校公布的课表进行选课，选课分两个阶段：

(1) 课程初选（第一次选课）：在规定时间内选课并查看课表；

(2) 课程改退选（第二次选课）：若有未能选上、停开或退选的课程，应在第二次选课时进行调整。第二次选课阶段结束后，则不能再更改选课结果。

注意事项：

① 选课前，研究生应先在学院完成学籍电子注册，否则将无法选课；

② 培养计划中的课程仅为课程学习计划，可根据科研实践等需求并结合每学期课程开设情况，在“学生选课应用”选定本学期拟修读课程；

③ 研究生应按照培养计划，认真完成课程学习任务。选课而未完成学习者，该课程以“0”分计，并注明“缺考”；未选课程而参加学习者视为旁听，不予记录成绩。

④ 原则上每学期研究生课程选课人数不足 5 人的课程将予以停开，选课名单也将自动删除，研究生应在“学生选课应用”中及时查看并在选课开放时间内改选其他课程。

⑤ 研究生选课采用网上选课方式进行。研究生可通过登录“研究生管理系统”，依次点击“选课管理”—“学生选课应用”进入选课系统，或直接访问“学生选课应用”（网址 <https://newxsxk.nwafu.edu.cn/yjsxkapp/sys/xsxkapp/index.html>），输入账号和密码并登录，登录界面如下：

西北农林科技大学
NORTHWEST A&F UNIVERSITY

2024-2025学年秋季学期研究生第一次选课 未开始

2024-2025学年秋季学期研究生第一次选课

距离开始

052 天 01 小时 12 分钟

选课策略 可选可退

登录
LOGIN

用户名(学号)

密码

验证码 YEJM

登录

3. 课程编码

学校课程编码由 7 位阿拉伯数字组成，从左到右第 1 位是课程水平代码，第 2-3 位是开课单位代码，第 4 位是课程类型代码，第 5、6、7 位是顺序码，其规则和含义如下：

第 1 位课程水平代码，按修读顺序和难易程度分为 9 级，其中 1~5 是本科生一年级至五年级的课程；6~7 是硕士研究生课程；8~9 是博士研究生课程。

6----硕士研究生基础课程

7----硕士研究生专业课程

8----博士研究生理论课程

9----博士研究生进展课程

以“pd”开头的为专业学位研究生课程，以“E”结尾的为全英文授课课程。

4. 硕士英语

(1) 硕士英语（6191002）：4 学分，64 学时，为学术学位硕士研究生开设；

(2) 专业学位硕士英语（pd6191002）：3 学分，48 学时，为专业学位硕士研究生开设。

5. 博士英语

博士英语（8191008）：2 学分，32 学时，为博士研究生开设。

6. 政治

硕士研究生政治理论课为“中国特色社会主义理论与实践研究”（6181001/pd6181001）“自然辩证法概论”（6181002/pd6181002）或“马克思主义与社会科学方法论”（6141003）；

博士研究生政治理论课为“中国马克思主义与当代”（8181004）。

具体修读安排请参照所在学科专业培养方案后确定。

7. 补修课

(1) 补本课

补本课是以同等学历或跨一级学科（领域）录取的硕士生和直博生，必须补修的本学科（领域）或相近学科（领域）本科生高年级主干课程（学位课或对论文工作有重要影响的基础课）。研究生参加补本课学习不通过“学生选课应用”选课，但要在制定培养计划时添加该课程。

(2) 补硕课

补硕课是以同等学历或跨一级学科（领域）录取的博士研究生，必须补修的本学科（领域）或相近学科（领域）硕士生课程，研究生参加补硕课学习通过“学生选课应用”选课，并在制定培养计划时添加该课程。

（四）选课安排

1. 英语

学术学位硕士生的“硕士英语”（6191002）课程安排在春季学期上课。

全日制专业学位硕士生的“专业学位硕士英语”（pd6191002）课程开设 40 个教学班，全部安排在秋季学期上课。

博士研究生的“博士英语”（8191008）课程开设 21 个教学班，全部安排在秋季学期上课。

2. 政治

学术学位硕士生的“中国特色社会主义理论与实践研究”（6181001）“自然辩证法概论”（6181002）课程安排在春季学期上课。

全日制专业学位硕士生的“中国特色社会主义理论与实践研究”（pd6181001）课程开设 18 个班，全部安排在秋季学期上课；“自然辩证法概论”（pd6181002）课程开设 15 个班，全部安排在秋季学期上课。

博士研究生的“中国马克思主义与当代”（8181004）课程开设 10 个班，全部安排在秋季学期上课。

3. 马克思主义与社会科学方法论

“马克思主义与社会科学方法论”（6141003）课程开设 4 个班，全部安排在秋季学期上课。其中 1 班为人文社会发展学院法律（法学）、农村发展专业学位研究生开设；2 班为语言文化学院、马克思主义学院及人文社会发展学院科学技术史学术学位研究生开设；3 班为风景园林艺术学院、经济管理学院金融专业学位研究生开设；4 班为经济管理学院农业管理专业学位研究生开设。

4. 高级生物化学

“高级生物化学”（6122001）开设 2 个班，主要为植物保护学院、园艺学院、林学院、农学院及其他相关专业的学院研究生开设。

5. 数值分析

“数值分析”（6152003）开设 4 个班，其中 1-2 班为水利与建筑工程学院专业学位研究生开设；3 班为机械与电子工程学院研究生开设；4 班为水利与建筑工程学院学术学位研究生开设。

6. 应用数理统计

“应用数理统计”（6152006）开设 2 个班，主要为信息工程学院、理学院及机械与电子工程学院相关专业研究生开设。

7. 上课地点

本学期课程安排在南校区 3 号教学楼和北校区 8 号教学楼、6B 教学楼，教室编号以 S3 开头的为南校区 3 号教学楼教室，教室编号以 N8 开头的为北校区 8 号教学楼教室，教室编号以 N6B 开头的为北校区 6B 教学楼教室。

8. 2024-2025 学年秋季学期全日制研究生部分公共课程分班安排详见附录。

（五）选课限制

研究生通过“学生选课应用”选课一般会遇到以下选课限制：

选课学科专业或人数限制。“学生选课应用”中部分课程会对选课学生的学科专业及选课人数设置“选课限制”，因人数限制而未能选上课程的研究生可在下一次开课学期选课时间内进行选课。

（六）课程免修

计划学习的课程达到《西北农林科技大学研究生课程学习管理规定》（研院〔2018〕4 号）中第七条规定的免修条件，研究生可申请课程免修。**办理课程免修后，研究生不通过“学生选课应用”选课，但必须将免修课程制定在个人培养计划中。**

硕士外国语免修：登录“研究生管理系统”—“考试管理”—“硕士外国语免修管理”。

其他课程（非硕士外国语）免修：登录“研究生管理系统”—“考试管理”—“成绩认定管理”。

（七）课程重修

研究生**课程考核不合格须重修**。课程重修**必须**在下次开课学期选课时间内通过“学生选课应用”重新输入课程编码等信息进行选课并按期参加课程考核。

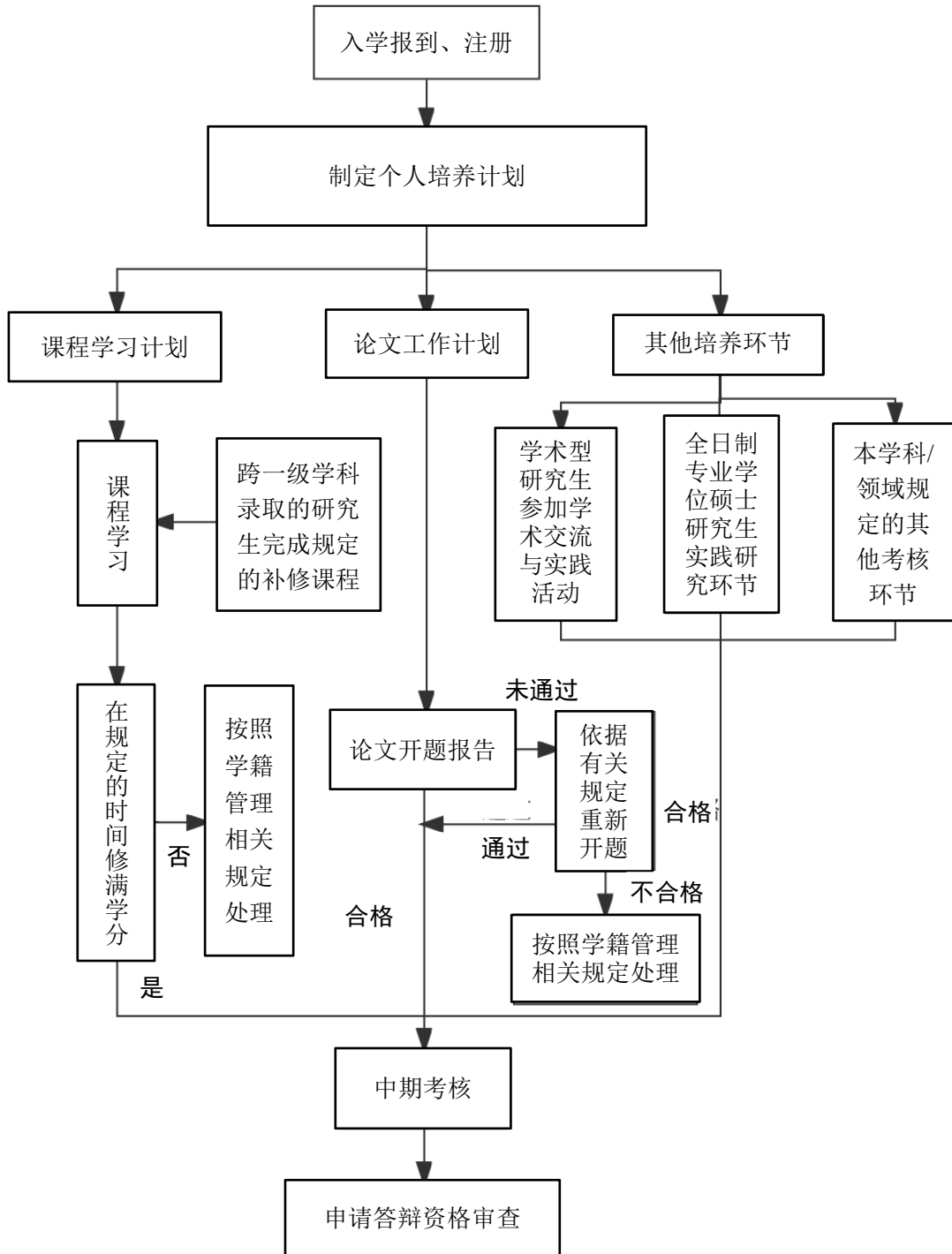
（八）考试缓考

研究生应按时参加课程考核，如确因病或重大事情不能参加者，可按照《西北农林科技大学研究生课程考核管理规定》（研院〔2018〕5 号）第十九条有关规定于考试前 3 天在“系统”—“考试管理”—“缓考管理应用”中提交缓考申请并上传相关证明材料。

研究生课程不组织补考。考试缓考者，须在下次开课学期选课时间内通过“学生选课应用”重新选课，取得考试资格，随选课班级参加考试。缓考学生原则上只能选择同一任课教师教学班参加考试。

四、培养环节基本要求与“系统”应用

(一) 研究生培养过程流程图





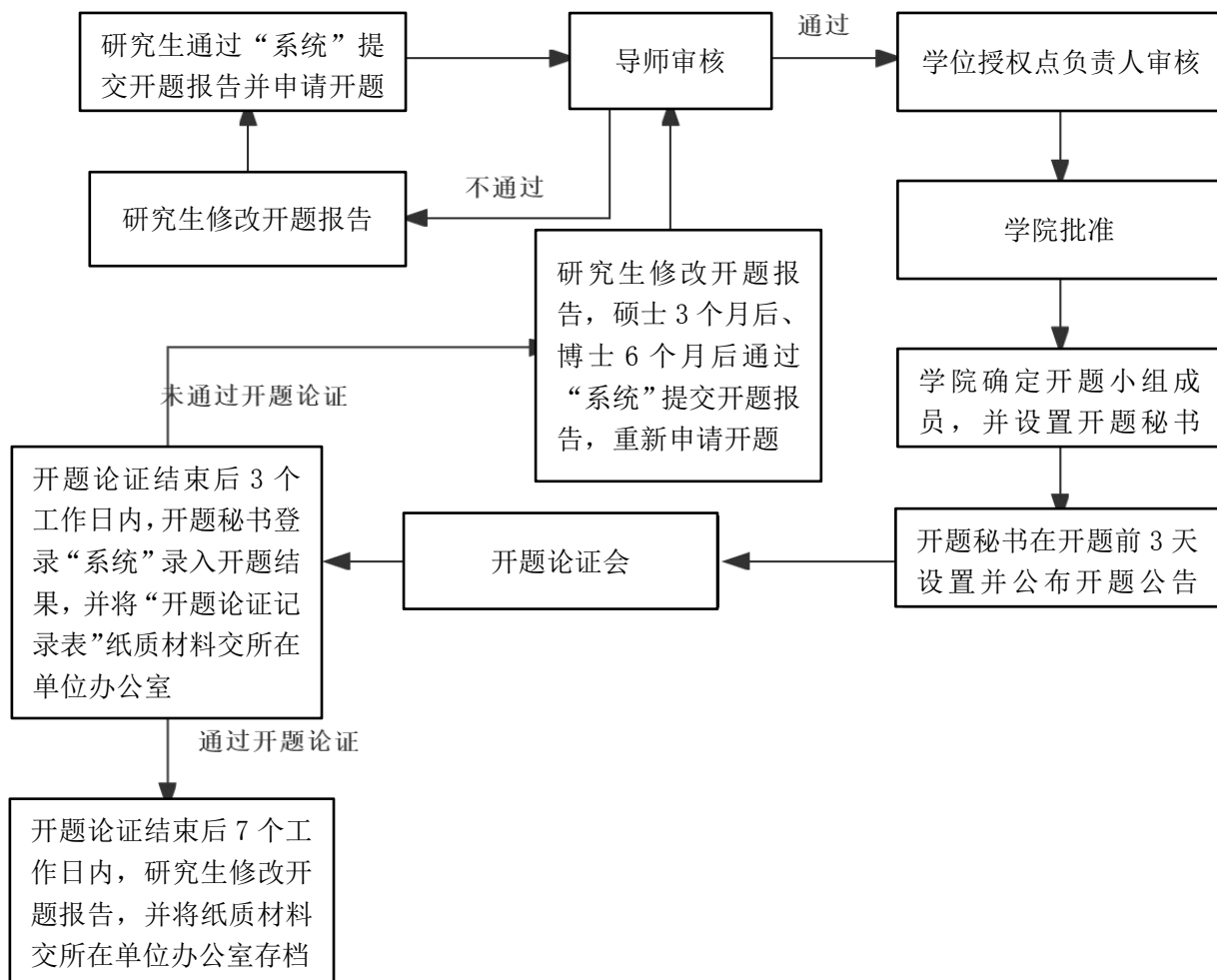
(二) 研究生培养环节基本要求

主要培养环节	培养环节基本要求	硕士研究生	博士研究生
1.制定培养计划	按照学科（领域）培养方案要求，在导师指导下通过“系统”制定培养计划。	在学期间	同左
2.完成课程学习	①根据培养方案要求，完成规定课程学习并获得相应学分； ②课程考核成绩合格。	毕业前	毕业前
3.实践研究计划	①全日制专业学位研究生按照培养方案要求，完成累计不少于1年的实践研究； ②项目制研究生根据项目实施计划，完成相应的实践要求。	第2学期末 完成实践研究 计划	—
4.学术交流	按照培养方案要求完成学术活动。（含学术诚信与学术规范）	在学期间	在学期间
5.实践训练	按照培养方案要求进行实践训练。（含科研实践、教学辅助实践及社会实践等）	在学期间	在学期间
6.开题论证	参与导师科研工作，查阅文献，确定研究题目，进行研究设计，完成开题论证。	依据培养方案 时间要求	同左
7.中期考核	按照学校研究生中期考核相关规定进行。	依据培养方案 时间要求	同左

(三) “系统”中研究生培养环节相关操作

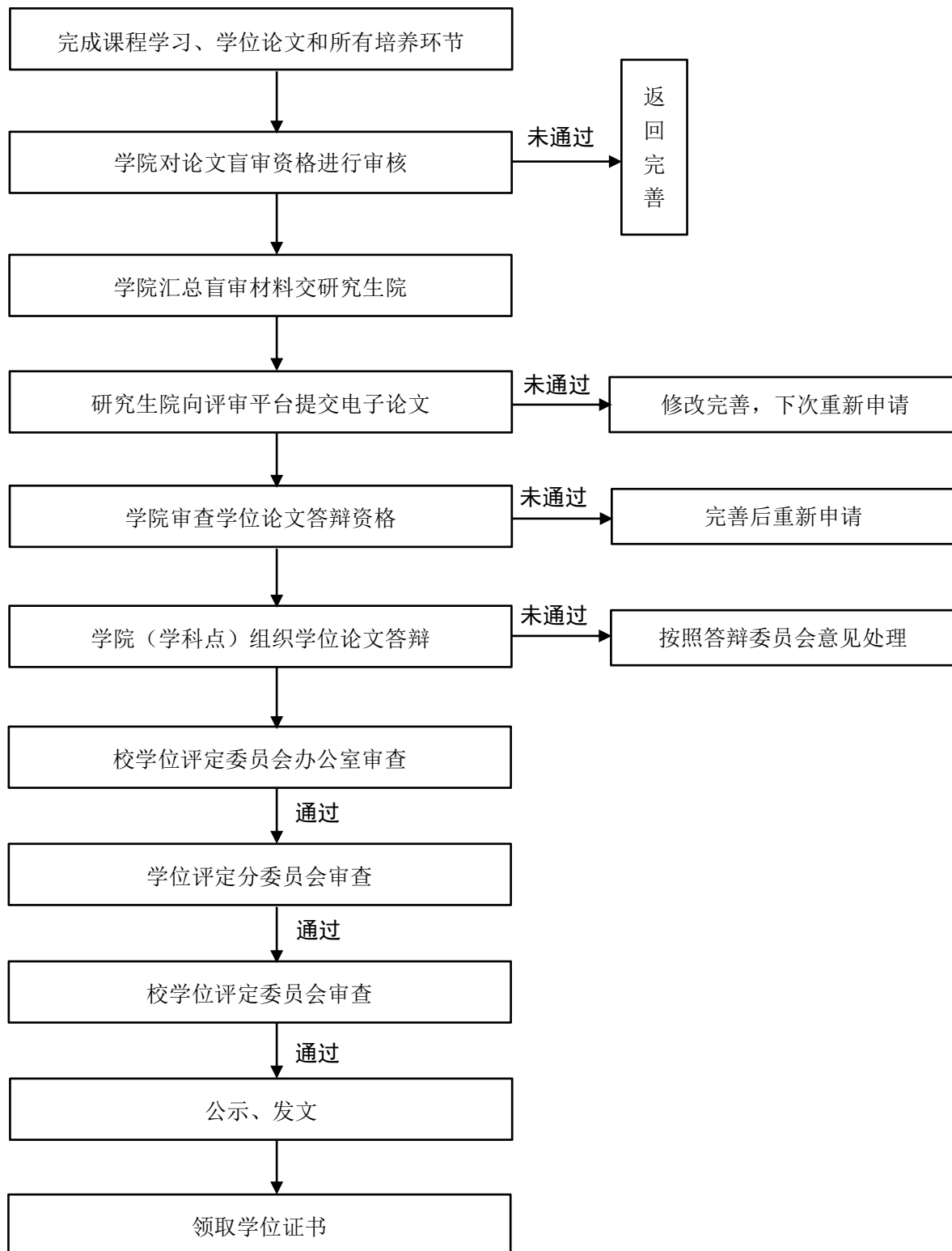
模块名称	管理功能	内容描述	简要操作步骤
制定培养计划	1.制定培养计划	在导师指导下制定培养计划	“培养计划管理”→“培养方案或课程库课程”→“提交审核”。 (请及时提醒导师审核培养计划,计划审核通过后方可在“学生选课应用”中选课。)
选课系统	2.选课	依据个人培养计划在规定的时间内确定本学期学习的课程	登录“系统”→“选课管理”→“学生选课应用”→“我的选课”→“计划内课程”→“选课”→“已选课程”查看或退选课程。 (培养计划一经审核通过,不得修改;若删除或添加课程,请先收回培养计划,修改后再提交导师审核通过)
	3.查看选课结果	显示选课结果	“学生选课应用”→“已选课程”或“研究生管理系统”→“课表查询”→“我的本研课表”。
查看课程成绩	4.课程成绩	显示课程成绩	点击“成绩管理” (查看成绩须待研究生完成本学期课程评教后方可进行)
论文开题	5.提交开题报告	填写规定内容,完成开题论证	“论文开题”→提交开题报告(填写相关内容)→“上传开题报告”→“提交”
	6.打印开题信息表	生成开题报告登记表	“论文开题”→“打印开题信息表”→“打印开题报告考核情况登记表”
中期考核	7.中期考核	填写培养环节完成内容	“中期考核”→“中期考核自评” (填写思想品德、实践研究、学术活动与实践活动、撰写读书报告等内容→“提交”)

(四) 研究生学位论文开题论证流程图

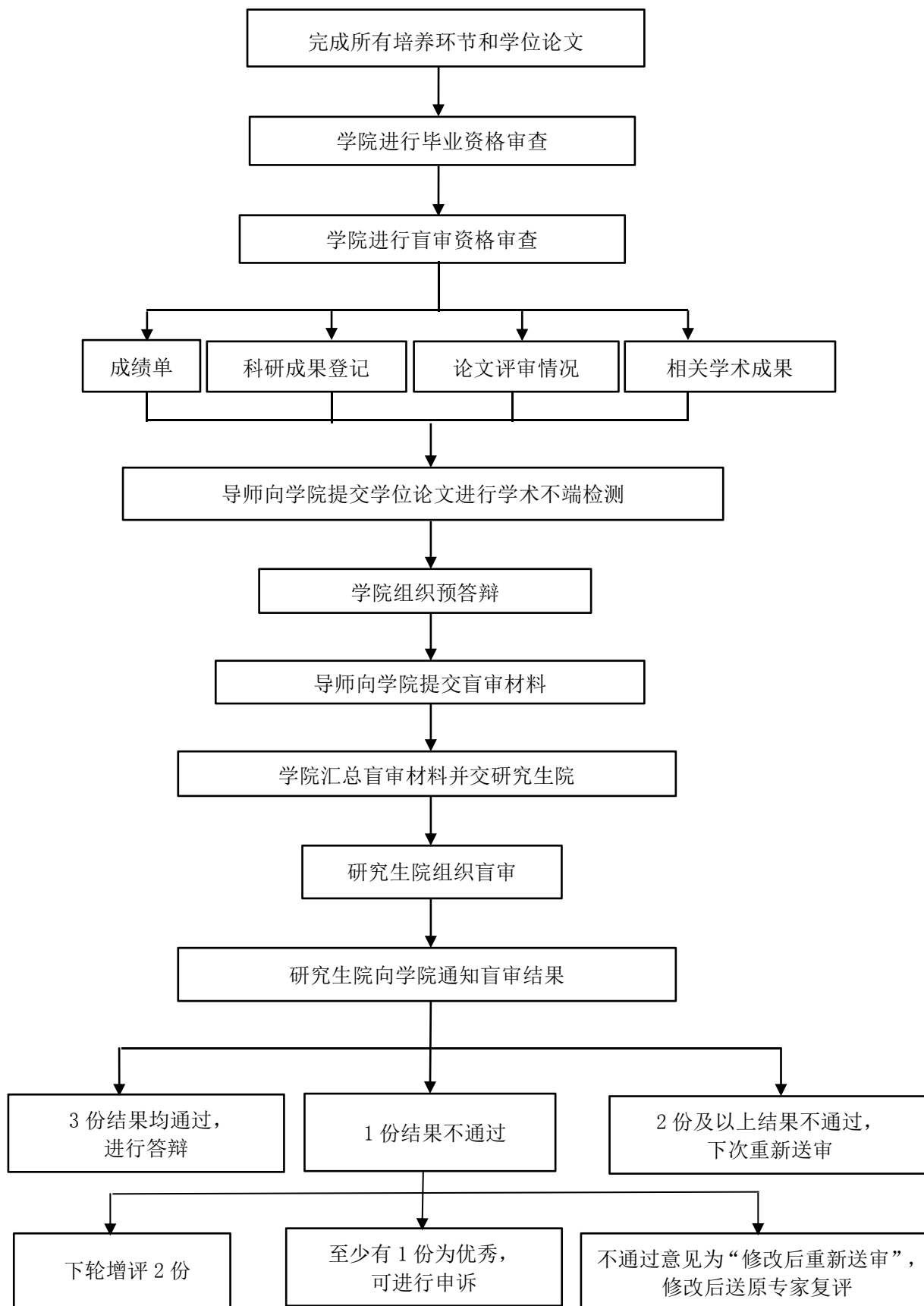


五、研究生学位论文答辩和学位申请工作流程

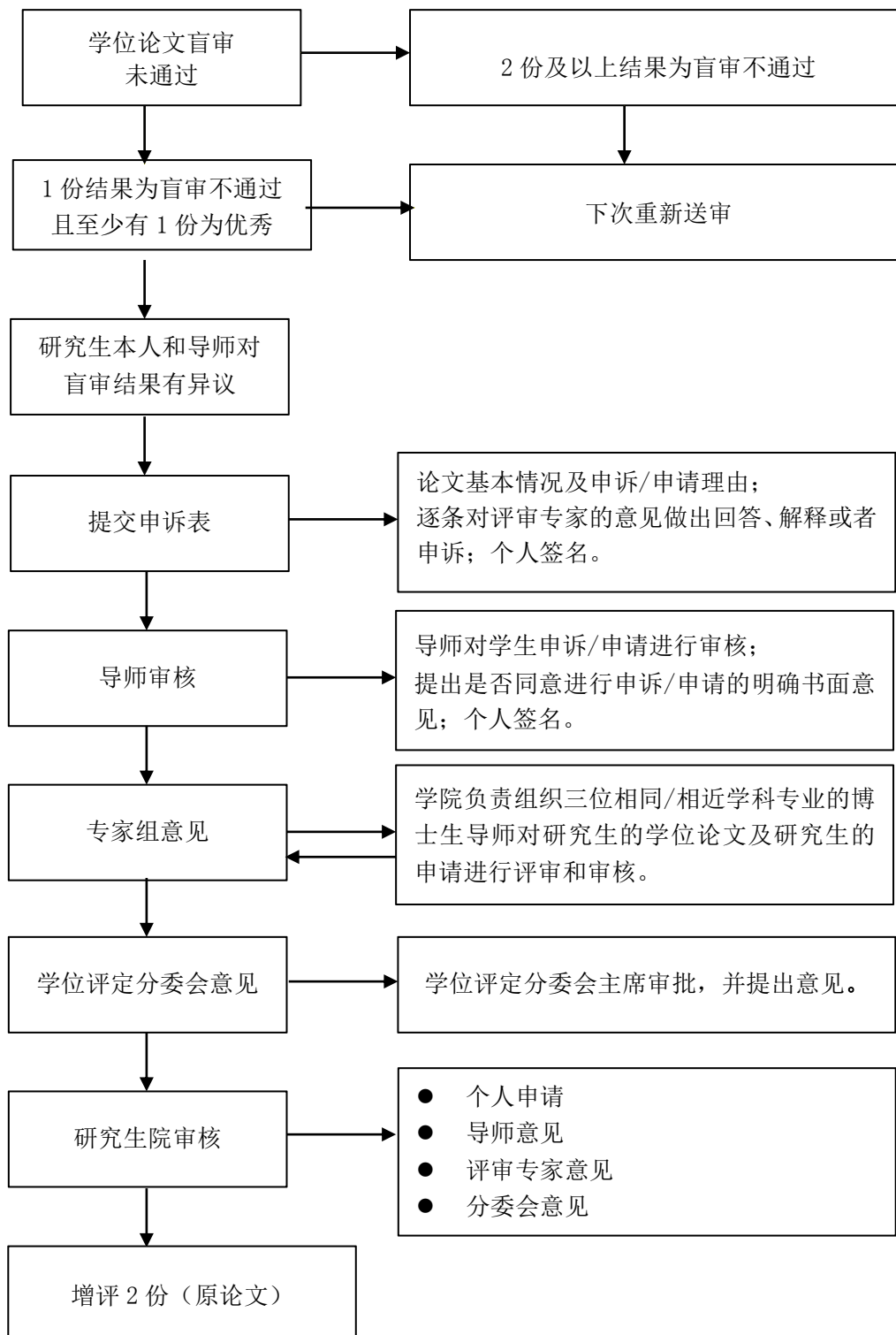
(一) 博士研究生学位授予流程



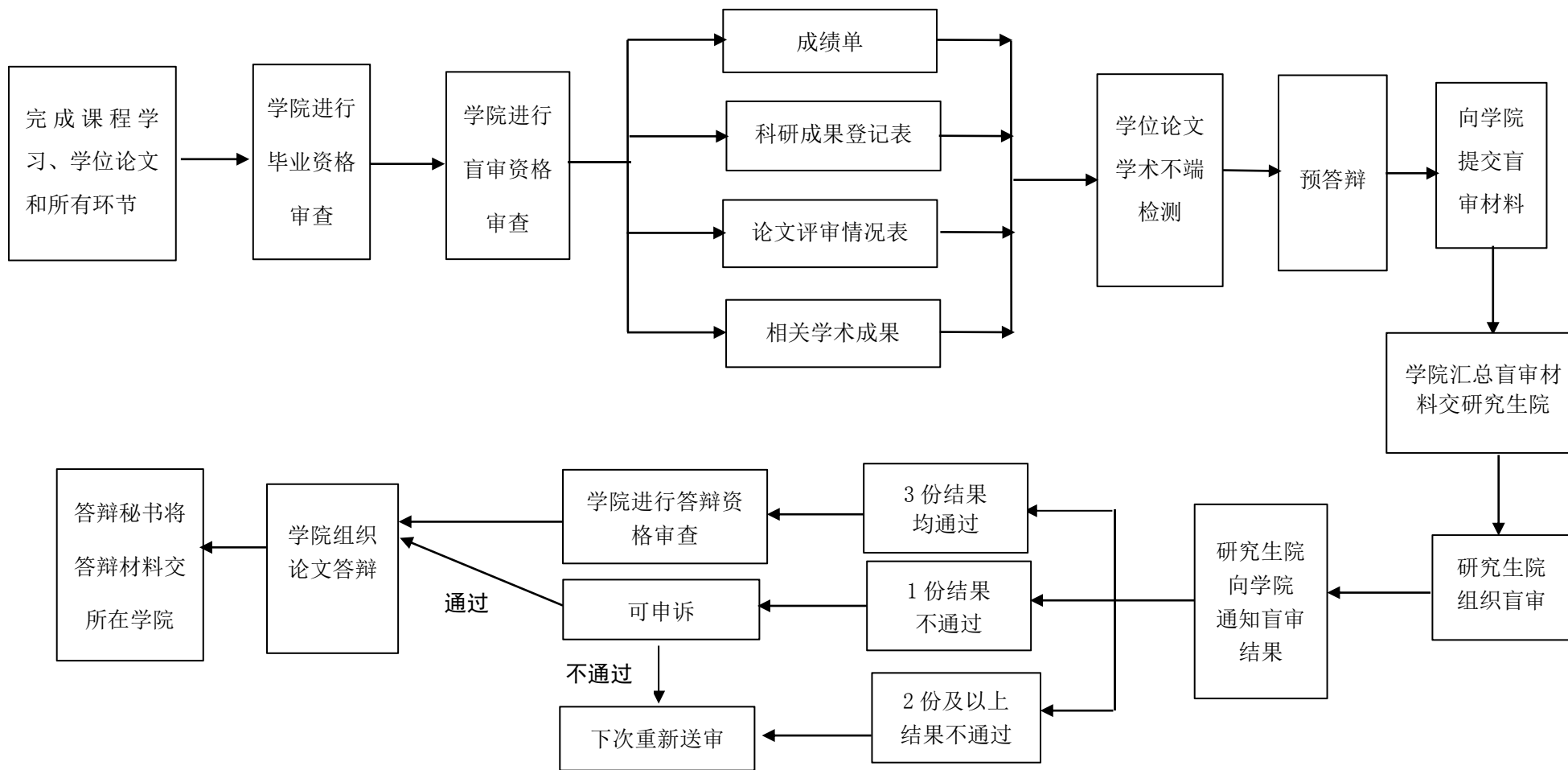
(二) 博士研究生学位论文盲审流程



(三) 博士学位论文盲审申诉程序



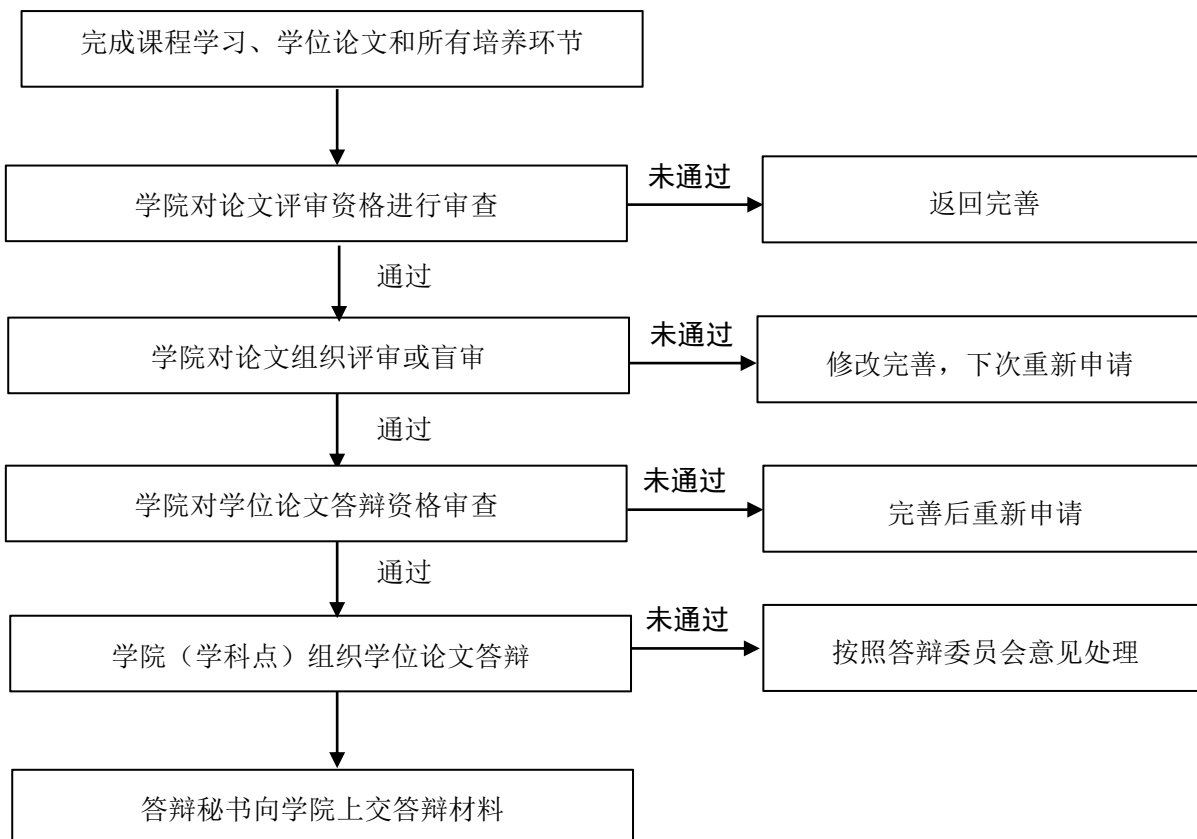
(四) 博士研究生学位论文答辩流程



(五) 硕士研究生学位授予流程



(六) 硕士研究生学位论文答辩流程



六、附录

(一)2024-2025 学年秋季学期全日制学术学位硕士研究生公共课分班安排

学院名称	学科专业	马克思主义与社会科学方法论	数值分析	积分变换与数理方程	应用数理统计
马克思主义学院	马克思主义理论	2	×	×	×
人文社会发展学院	科学技术史	2	×	×	×
水利与建筑工程学院	土木工程	×	4	4	×
	水利工程	×	4	4	×
	农业水土工程	×	4	×	×
	农业电气化与自动化	×	4	4	×
机械与电子工程学院	农业机械化工程	×	3	4	×
	农业生物环境与能源工程	×	3	4	×
	农业电气化与自动化	×	3	4	×
	机械工程	×	×	4	×
信息工程学院	计算机科学与技术	×	×	×	1
风景园林艺术学院	园林植物与观赏园艺	3	×	×	×

(二) 2024-2025 学年秋季学期全日制专业学位硕士研究生公共课分班安排

学院名称	类别/领域名称	专业学位 硕士英语	中国特色社会主义 理论与实践	自然辩证法 概论	马克思主义与社 会科学方法论	现代农业创新 与乡村振兴战略	数值分析	积分变换 与数理方程	应用数理 统计
动物科技学院	畜牧	1、2、3	1	1	×	1	×	×	×
	渔业发展	3	1	1	×	1	×	×	×
动物医学院	兽医	4、5	2	2	×	×	×	×	×
水利与建筑工程 学院	土木工程	6	4	4	×	×	1	1	×
	水利工程	6、7、8	3	3	×	×	1、2	1、2	×
机械与电子工程 学院	控制工程	9、10	10	9	×	×	×	×	1
	机械	10、11	4	4	×	×	3	3	×
信息工程学院	计算机技术	12、13	5	5	×	×	×	×	2
	人工智能	13	5	5	×	×	×	×	2
	农业工程与信息技术	13	5	5	×	2	×	×	×
食品科学与工程 学院	食品工程	14、15、16	6、7	6、7	×	×	×	×	×
葡萄酒学院	发酵工程	17	7	7	×	×	×	×	×
生命科学学院	生物与医药	18、19	8	8	×	×	×	×	×
理学院	光电信息工程	20	8	8	×	×	×	×	2
人文社会发展学院	法律（法学）	21	9	×	1	×	×	×	×
	社会工作	20	9	9	×	×	×	×	×
	农村发展	22	9	×	1	2	×	×	×

学院名称	类别/领域名称	专业学位 硕士英语	中国特色社会主义 理论与实践	自然辩证法 概论	马克思主义与社 会科学方法论	现代农业创新 与乡村振兴战略	数值分析	积分变换 与数理方程	应用数理 统计
语言文化学院	英语笔译	×	9	×	2	×	×	×	×
化学与药学院	制药工程	23	10	9	×	×	×	×	×
	药学	23	10	9	×	×	×	×	×
农学院	农艺与种业	24、25、26	11	10	×	3、4	×	×	×
植物保护学院	资源利用与 植物保护	27、28	12	11	×	4	×	×	×
园艺学院	农艺与种业	29、30、31	13、14	12、13	×	5、6	×	×	×
林学院	林业	×	15	×	×	×	×	×	×
资源环境学院	资源与环境	32	16	14	×	×	×	×	×
	资源利用与 植物保护	33	16	14	×	7	×	×	×
经济管理学院	金融	34	12	×	3	×	×	×	×
	农业管理	35、36	17	×	4	8	×	×	×
水土保持科学 与工程学院	资源与环境	37	13	13	×	×	×	×	×
风景园林艺术学院	风景园林	38、39	18	15	×	×	×	×	×
	设计	39	18	15	×	×	×	×	×
草业与草原学院	农艺与种业	40	14	13	×	7	×	×	×



(三) 2024-2025 学年秋季学期全日制博士研究生公共课分班安排

学院名称	学科专业	博士英语	中国马克思主义与当代
动物科技学院	动物遗传育种与繁殖	1	1
	动物营养与饲料科学	2	1
	水生生物学	2	1
	特种经济动物饲养	2	1
动物医学院	动物生物技术	3	2
	发育生物学	3	2
	基础兽医学	3	2
	临床兽医学	3	2
	兽医	4	2
	预防兽医学	3	2
水利与建筑工程学院	农业水土工程	5	2
	水利工程	5	2
机械与电子工程学院	农业电气化与自动化	6	3
	农业机械化工程	6	3
	农业生物环境与能源工程	6	3
信息工程学院	农业信息工程	6	3
食品科学与工程学院	食品工程	7	4
	食品科学与工程	7	4
葡萄酒学院	发酵工程	8	4
	葡萄与葡萄酒学	8	4
生命科学学院	生物化学与分子生物学	9	5
	生物技术与工程	9	5
	生物信息学	9	5
	生物医学	9	5
	微生物学	10	5
	细胞生物学	10	5
	遗传学	10	5
	植物学	10	5

学院名称	学科专业	博士英语	中国马克思主义与当代
理学院	生物物理学	10	5
人文社会发展学院	社会学	2	5
化学与药学院	化学生物学	11	3
	制药工程	11	3
农学院	作物遗传育种	12、13	6
	作物栽培学与耕作学	12	6
植物保护学院	植物保护	14、15	7
园艺学院	茶学	15	7
	果树学	15	7
	设施园艺学	16	7
	蔬菜学	16	7
林学院	林学	16	8
	森林生态学	16	8
资源环境学院	环境工程	18	8
	环境科学	18	8
	土地资源与空间信息技术	17	8
	土壤学	17	8
	植物营养学	17	8
	资源环境生物学	17	8
经济管理学院	农林经济管理	19	9
水土保持科学与工程学院	水土保持与荒漠化防治	20	9
风景园林艺术学院	风景园林	18	9
	园林植物与观赏园艺	18	9
草业与草原学院	草学	18	9
乡村振兴学院	乡村学	18	9

(四) 联系方式

研究生培养计划制定及选课中如遇到相关问题，请致电您所在学院研究生办公室，联系方式如下：

学院代码	学院名称	办公电话
001	农学院	87082752
002	植物保护学院	87082795
003	园艺学院	87082543
004	动物科技学院	87092120
005	动物医学院	87091850
006	林学院	87082392
007	资源环境学院	87080050
008	水利与建筑工程学院	87082631
009	机械与电子工程学院	87091737
010	信息工程学院	87092322
011	食品科学与工程学院	87092275
012	葡萄酒学院	87092233
013	生命科学学院	87092387
014	理学院	87092454
015	经济管理学院	87081141
016	人文社会发展学院	87092324
018	语言文化学院	87092329
021	水土保持科学与工程学院	87012875
022	马克思主义学院	87092208
024	风景园林艺术学院	87080274
025	化学与药学院	87092303
026	草业与草原学院	87090191
027	乡村振兴学院	87082052

（五）学籍及培养问答

➤ 研究生学籍问答

1. 如何登录研究生管理系统？

① 点击学校主页顶部“快速通道—研究生管理系统”或 <https://newehall.nwafu.edu.cn>，推荐使用谷歌浏览器或 360 极速浏览器（极速模式）。

② 点击【账号激活】，按网页提示操作“信息校验、绑定手机、设置密码、完成激活”。其他登录问题可联系信息化管理处，咨询服务电话：029-87082976 或 029-87082057。

2. 如何开具在读证明？

方式一：自助机打印：南校区 3 号教学楼、北校区亦乐园南楼一层；

方式二：研究生院网页—办事指南—学籍管理—下载模板填写信息—研究生院学位处 207 室签字—研究生院办公室 217 室盖章。

3. 研究生学习年限是几年？

学生类别	基本学习年限	最长学习年限
直博、硕博	5 年	7 年
博士	4 年	6 年
学硕、全日制专硕	3 年	4 年
非全日制专硕	3 年	5 年

4. 完善学籍基本信息时，“毕业学校”“毕业专业”选项里没有对应信息怎么填？

在选项页面最底端勾选“其他”，手动填写。

5. 完善学籍基本信息时，“户口所在地”怎么选择“市”“区”？

点击“XX 省”前面的“>”选择“XX 市”；点击“XX 市”前面的“>”，选择“XX 区”。

6. 研究生可以提前毕业吗？

研究生一般应在基本学习年限内毕业。对于符合毕业和学位标准规定的，经本人申请，导师同意，学院审核，研究生院审批，可提前 1 年毕业。

7. 办理休学后，已经选修的课怎么办？

凭借学籍异动表单在研究生院培养处 213 室办理退课。

8. 办理出国出境学籍异动需要提交什么材料？

经国际交流处审批通过的“西北农林科技大学学生出国（境）审批表”。

9. 办理休学、出国出境学籍异动后，最长学习年限会延长吗？

不会。休学、保留学籍均计入学习年限（应征入伍除外）。

10. 如何办理休学、复学、退学、出国出境、提前毕业等学籍异动？

登录研究生管理系统（网址：<https://newehall.nwafu.edu.cn/>；登录账号采用统一身份认证账号密码），选择进入：工作台—学籍管理—学籍异动审核应用，提交相关学籍异动申请。

➤ 研究生培养问答

1. 培养计划必须要制定吗？

必须。培养计划是研究生在导师指导下，根据学科（领域）培养方案具体要求，结合个人知识结构、科研需要、发展目标、职业规划，对课程学习、文献阅读、教学与学术实践、开题报告、学位论文等要求和进度做出计划和安排。

2. 培养计划制定的程序是什么？

培养计划是基于学科（领域）培养方案及个人学习、科研需要制定的。培养计划制定前先检查本人的培养方案是否指定无误，若有疑问，请及时与所在学院研究生教学管理老师联系。

培养方案制定后，须经导师审核通过。

3. 培养计划制定后可以调整吗？

在学期期间，培养计划可随时调整，调整后的培养计划需经导师审核通过。

注意：培养计划中已完成选课的课程或已有成绩的课程不能调整。

4. 培养计划中未列入的课程，怎么选课呢？

培养计划中未列入的课程，须先添加到个人培养计划中并经审核通过后方可选课。

5. 培养计划的开课学期与实际学期不一致能选课吗？

可以。培养计划中的上课学期仅供参考，具体开课时间以课表为准，可以通过“研究生管理系统”查询本学期开设的所有课程并选课。

6. 选课一般是什么时间？有几次选课？

每学期初安排选课，选课分为 2 个阶段，即课程初选和课程改选。

7. 如何通过“研究生管理系统”选课？

选课需在个人培养计划经导师审核通过的前提下方可操作。研究生选课采用网上选课方式进行。研究生可通过登录“研究生管理系统”，依次点击“选课管理”—“学生选课应用”进入选课系统，或直接访问“学生选课应用”（网址：<https://newxsxk.nwafu.edu.cn/yjsxkapp/sys/xsxkapp/index.html>），输入账号和密码并登录，密码为统一身份认证密码。

选课完成后，请及时在“研究生管理系统”—“课表查询”—“我的本研课表”中进行查看选课结果，并根据课表按时上课。

8. 已选的课程可以改选吗？

可以。若有未能选上或停开的课程，或已选课程改退选，应在选课时间范围内改退

选相关课程。选课时间截止后，不能再更改选课结果。

9.选课结果怎么查询？

通过“选课系统”—“已选课程”或“研究生管理系统”—“课表查询”查看选课结果。选课结果以“系统”显示为准。

10.已选的课程必须要上吗？

必须。选课而未完成学习者，该课程以 0 分计。研究生课程考核不合格，应重新进行选课和学习，成绩单上该门课程将标注“重修”字样。

11.没有选上的课程，但参加了课程学习，可以记录成绩吗？

不可以。未选课程而参加学习者视为旁听，不予记录成绩。

12.选不了课是什么原因呢？

选不了课主要有以下原因：

- ① 本学期未完成学籍电子注册；
- ② 培养计划状态为未通过审核状态；
- ③ 本学期未开设的课程；
- ④ 课程时间冲突不允许选择，只可放弃或改选其他课程；
- ⑤ 政治类、英语类公共课及部分专业课有选课限制，选课时会进行资格校验，校验不通过即不能选该课程；
- ⑥ 拟选的课程之前选过课或已有成绩。

13.如何办理研究生课程免修？

计划学习的课程达到《西北农林科技大学研究生课程学习管理规定》（研院〔2018〕4 号）中第七条规定的免修条件，研究生可申请课程免修。办理课程免修后，研究生不通过“学生选课应用”选课，但必须将免修课程制定在个人培养计划中。

硕士外国语免修：登录“研究生管理系统”—“考试管理”—“硕士外国语免修管理”。

其他课程（非硕士外国语）免修：登录“研究生管理系统”—“考试管理”—“成绩认定管理”。

14.课程考核不合格，如何“重修”？

重修课程应在下个开课学期选课开放时间内通过“学生选课应用”重新选课，参加课程学习并完成课程考核。

15.如何打印成绩单？

方式一：自助打印：南校区 3 号教学楼、北校区亦乐园南楼一层

方式二：线下办理：研究生所在学院研究生办公室打印、审核签字—学院综合办盖章—研究生院 213 办公室审核签字—研究生院 217 办公室盖章

备注：已毕业学生请到档案馆办理成绩单复印并加盖档案证明章。

(六) 研究生奖助学金一览表

西北农林科技大学研究生奖助学金情况汇总表

研究生类型		学业奖学金	助研津贴	助学金		国家奖学金
				国家助学金	学校助学金	
博士研究生	非定向	1.18000 元 (20%)	600 元/月*12 月	1250 元/月*12 月	无	30000 元 (以教育部当年下达指标为准)
	定向: 少数民族骨干 (非在职); 农科院联合培养(西农第一培养单位)	2.15000 元 (60%) 3.12000 元 (20%) 注: 一年级新生不分等级, 直接获 15000 元/人				
学术学位 硕士研究生	非定向	1.10000 元 (20%)	200 元/月*10 月	600 元/月*10 月	无	20000 元 (以教育部当年下达指标为准)
	定向: 少数民族骨干 (非在职)	2.8000 元 (60%) 3.6000 元 (20%) 注: 一年级新生不分等级, 直接获 8000 元/人				
全日制专业 学位 硕士研究生	非定向	8000 元	由导师自主提供	600 元/月*10 月	400 元/月*10 月	
	定向: 少数民族骨干 (非在职)					

（七）研究生创新实践系列大赛

目前，学校研究生参加的创新赛事主要包括：由教育部学位与研究生教育发展中心主办的研究生创新实践系列大赛的 20 项主题赛事（网址：<https://cpipc.acge.org.cn/>）；陕西省研究生创新成果展；西北农林科技大学研究生创新论坛等创新实践系列活动；相关专业学会或教指委举办的专业类竞赛。

学校每年根据申报情况立项支持相关赛事，为研究生参赛提供经费支持、赛前培训、组织报名及组队参赛等服务。研究生院与赛事承办单位将根据赛事安排发布参赛通知，同学们可在研究生院网站查看。相关赛事信息如下：

赛事等级	主办单位	赛事名称	时间安排
国家级	中国学位与研究生教育学会 中国科协青少年科技中心	中国研究生电子设计竞赛	3-8 月
		中国研究生数学建模竞赛	5-9 月
		中国研究生机器人创新设计大赛	5-10 月
		中国研究生人工智能创新大赛	5-9 月
		中国研究生公共管理案例大赛	12 月至下一 年 4 月
		中国研究生能源装备创新设计大赛	4-10 月
		中国研究生乡村振兴科技强农+创新大 赛牛精英挑战赛	4-8 月
		中国研究生乡村振兴科技强农+创新大 赛科技作品竞赛	6-11 月
		中国研究生网络安全创新大赛	5-12 月
		中国研究生智慧城市技术 与创意设计大赛	5-12 月

赛事等级	主办单位	赛事名称	时间安排
国家级	中国学位与研究生教育学会 中国科协青少年科技中心	中国研究生乡村振兴科技强农+创新大赛科技小院大赛	5-12 月
		中国研究生“美丽中国”创新设计大赛	6-12 月
		中国研究生“美丽中国”创新设计大赛——生物多样性保护与利用创新大赛	7-12 月
		中国研究生乡村振兴科技强农+创新大赛渔菁英挑战赛	5-8 月
		中国研究生“双碳”创新与创意大赛	7-12 月
		中国研究生乡村振兴科技强农+创新大赛乡村振兴志愿服务技能大赛	5-10 月
		中国研究生创“芯”大赛	3-8 月
		中国研究生操作系统开源创新大赛	3-9 月
		中国研究生“文化中国”两创大赛	5-9 月
		中国研究生企业管理创新大赛	6-10 月
国家级	中国农学会教育专业委员会	全国研究生乡村振兴案例大赛	5-6 月
	中国学位与研究生教育学会	全国兽医专业学位研究生创新创业大赛	8-12 月
省级	中共陕西省委高教工委 省教育厅	陕西省研究生创新成果展	5-9 月
校级	研究生院 党委研究生部	校研究生创新论坛暨成果展示	10-12 月
其他	其他相关专业学会和教指委举办的面向研究生的创新创业活动		根据赛事安排